

Визначення масивів

1.1. Типологія масивів поверхневих вод

Масиви поверхневих вод (МПВ) у межах району суббасейну Верхнього Дніпра визначались для наступних категорій поверхневих вод: річки та істотно змінені МПВ. Для суббасейну Верхнього Дніпра не виділено озера, штучні масиви поверхневих вод, перехідні води і прибережні води.

Для встановлення типології застосована система з мінімальним набором показників: враховується екорегіон, висота і площа водозбору та геологічні породи.

Суббасейн Верхнього Дніпра повністю розташований у межах екорегіону «Східні рівнини» (додаток 1). Геологічні породи визначені на основі карт «Четвертинні відклади» та «Інженерно-геологічні умови» Національного Атласу України.

У районі суббасейну Верхнього Дніпра визначено 3 типи масивів поверхневих вод категорії «річки» (таблиця 1).

Таблиця 1

Код типу для категорії «річки»	Розшифрування типу
UA_R_16_XL_1_Si	дуже велика річка на низовині в силікатних породах
UA_R_16_S_1_Si	мала річка на низовині в силікатних породах
UA_R_16_M_1_Si	середня річка на низовині в силікатних породах

1.2. Визначення масивів поверхневих вод

У межах суббасейну Верхнього Дніпра виділено 22 масиви поверхневих вод що складає 6,9% від загальної кількості виділених МПВ в басейні Дніпра.

Виділені масиви відносяться до двох категорій (додаток 2):

- масиви поверхневих вод категорії «річки»: 12;
- кандидати в істотно змінені масиви поверхневих вод (кІЗМПВ): 10.

Середня кількість виділених масивів поверхневих вод на 1 тис. км² суббасейну Верхнього Дніпра становить 9,5 (в середньому площа водозбору одного масиву поверхневих вод становить близько 105,2 км²).

1.3. Визначення масивів підземних вод

Територія суббасейну Верхнього Дніпра розташована у межах найбільшого гідрогеологічного регіону України – Дніпровсько-Донецького артезіанського басейну. Водоносні горизонти належать до зони активного водообміну, містять воду питної якості та використовуються для централізованого водопостачання населених пунктів і промислових підприємств.

Управлінськими одиницями підземних вод є масиви підземних вод (МПЗВ). Саме для них встановлюються екологічні цілі.

Залежно від геолого-гідрогеологічних умов у суббасейні Верхнього Дніпра виділено 3 безнапірні і 2 напірних МПЗВ (таблиця 2).

Таблиця 2

Об'єднаний код групи МПЗВ	Групи МПЗВ	Код МПЗВ, що належить до суббасейну Верхнього Дніпра
Групи МПВ у безнапірних горизонтах		
UAM5.1GW0001	Група МПЗВ у болотних, четвертинних відкладах	UAM5.1.1Q10 0
UAM5.1GW0002	Група МПЗВ в алювіальних четвертинних відкладах	UAM5.1.1Q20 0
UAM5.1GW0003	Група МПЗВ у водно-льодовикових четвертинних відкладах	UAM5.1.1Q30 0
Групи МПЗВ у напірних водоносних горизонтах		
UAM5.1GW0012	Група МПЗВ у теригенних відкладах еоцену	UAM5.1.1P20 0
UAM5.1GW0019	Група МПЗВ в теригенних відкладах альбсеноману	UAM5.1.1K30 0

Безнапірні масиви підземних вод (коди груп МПВ UAM5.1GW0001-UAM5.1GW0003) пов'язані із безнапірними (грунтовими) водоносними горизонтами, приуроченими до теригенних, переважно четвертинних, різних геолого-генетичних типів порід. Оскільки великі за площею безнапірні водоносні горизонти часто територіально відокремлені і можуть бути розташованими на значній відстані один від одного, то їх доцільно об'єднати у групи МПВ. Їхнє розмежування на окремі МПВ може бути здійснено у майбутньому.

Безнапірні водоносні горизонти, об'єднані у групи МПВ, залягають першими від поверхні, мають важливе значення, оскільки пов'язані із поверхневими екосистемами.

Масиви підземних вод і групи МПЗВ у напірних горизонтах пов'язані із різними за віком кайнозойськими, мезозойськими, палеозойськими, докембрійськими породами. До них приурочені основні водоносні горизонти, які забезпечують потреби централізованого водопостачання.

Напірні МПЗВ є захищеними від забруднення з поверхні потужною товщею водотривких порід, що їх перекривають.

Води основних напірних водоносних горизонтів і комплексів, які утворюють МПЗВ та групи МПЗВ переважно мають гідрокарбонатний, гідрокарбонатно-хлоридний, гідрокарбонатно-сульфатний склад за аніонами і кальцієвий, кальцієво-натрієвий, кальцієво-магнієвий. Мінералізація 0,2-0,8 мг/дм³, загальна жорсткість 2,8-8,0 мг-екв/дм³.

Напірні водоносні горизонти і комплекси залягають на значних глибинах, перекриті з поверхні слабопроникними відкладами і з поверхневими екосистемами не пов'язані.

Безнапірні водоносні горизонти, віднесені до груп МПЗВ UAM5.1GW0002-UAM5.1GW0003 використовуються у сільській місцевості для забезпечення потреб домогосподарств. Всі виділені групи МПЗВ в тій чи іншій

мірі зв'язані між собою, про що свідчить переважно незначна мінералізація підземних вод, а також наявність досить тісного гідравлічного взаємозв'язку між виділеними системами, які мають інфільтраційне живлення і пов'язані із поверхневими екосистемами.

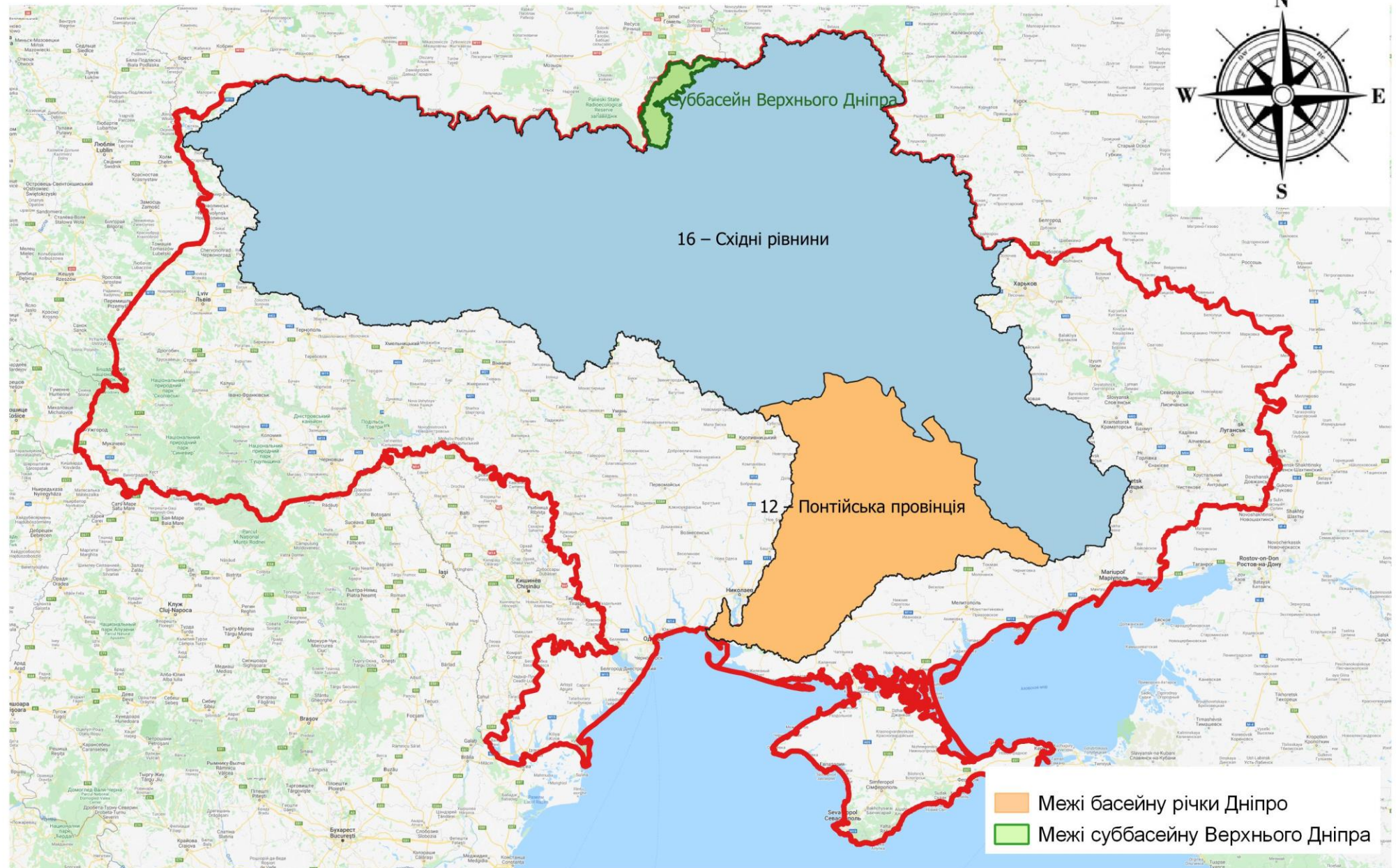
Напірні підземні води інтенсивно експлуатуються для забезпечення потреб централізованого питного і технічного водопостачання в межах численних міст і селищ.

Використання МПЗВ у суббасейні Верхнього Дніпра та їх зв'язок з екосистемами зазначено у таблиці 3.

Таблиця 3

Об'єднаний код групи МПЗВ	Код МПЗВ, що належить до суббасейну Верхнього Дніпра	Використання	Зв'язок із екосистемами
Групи МПЗВ у безнапірних горизонтах			
UAM5.1G W0001	UAM5.1.5Q 100	Не використовується	Водно-болотні угіддя
UAM5.1G W0002	UAM5.1.5Q 200	Для господарсько-питних потреб сільських населених пунктів	Так
UAM5.1G W0003	UAM5.1.5Q 300	Для господарсько-питних потреб сільських населених пунктів	Так
Групи МПЗВ у напірних водоносних горизонтах			
UAM5.1G W0012	UAM5.1.5P 200	Для централізованого водопостачання	Відсутній
UAM5.1G W0019	UAM5.1.5K 300	Для централізованого водопостачання	Відсутній

Суббасейн Верхнього Дніпра у розрізі екорегіонів



Масиви поверхневих вод суббасейну Верхнього Дніпра

